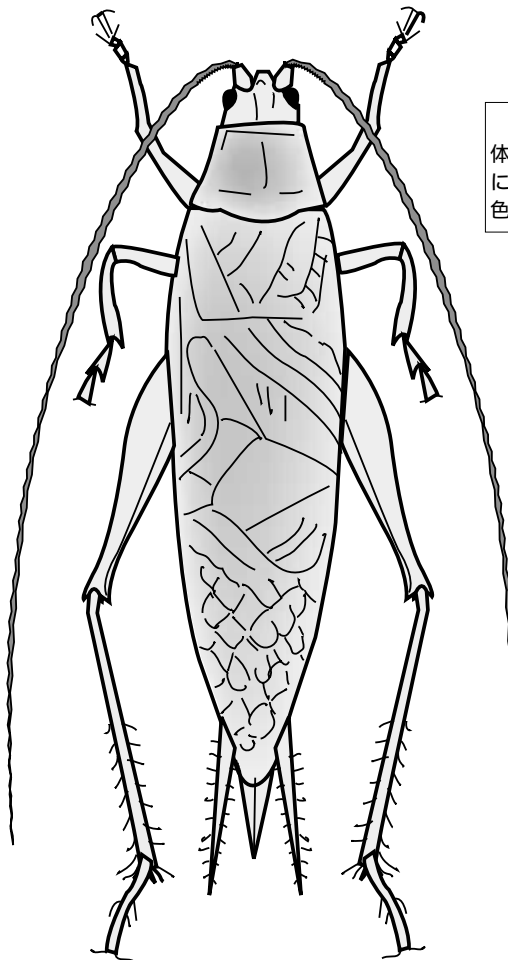


# 鳴く虫の絶対多数派「アオマツムシ」

9月になると虫の鳴く声が多く聞かれるようになり、秋になったのを実感できます。しかし、最近では鳴く虫の大多数を占めるのがアオマツムシになってきています。皆さんのお宅や近所で夜になると「リーリーリー」と大きな声で鳴いている虫がそうです。

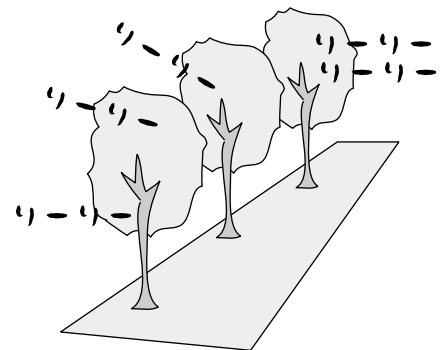


アオマツムシ  
体長：2.5cm～3.0cm 身体はボート型で全体に緑色のコオロギの仲間。オスは背中中にこげ茶色の部分がある。

## ◎頭の上から音のシャワーが降ってくる!?

アオマツムシの鳴き声がどこから聞こえて来るか探してみてください。大きな鳴き声と数が多いので鳴いている場所の特定がしにくいのですが、上の方で鳴いているはずですよ。

アオマツムシは樹上生活者なので立ち木の枝や葉の上で鳴いているため、あたかも頭の上から音が降ってくるような感じがします。街路樹の幹を丹念に探すとアオマツムシの1匹や2匹はすぐに見つかります。



## ◎他の鳴く虫も迷惑?

アオマツムシは木の上で鳴いているので、特に街路樹等の立ち木の多い場所に生息しています。数も多く1本の木に数十匹いるのも珍しくありません。音も大きいので、「うるさい」を通り越して「やかましい」くらいです。他の鳴く虫の声を聞きたくてもマスキング(覆い隠されてしまう)されて聞こえないくらいです。

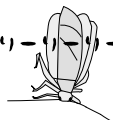


## ◎ただいま勢力拡大中!

デカイ声で巾を利かせて鳴いていますが、アオマツムシは帰化生物です。明治時代に中国から輸入された木に卵が産みつけられていたようで、1898年東京赤坂のエノキの木で確認されたのが最初です。ここ20年ほどで急速に増え、分布域も北関東から九州まで広がっています。10年前にはこんな賑やかに鳴いてはいなかったはずですよ。一説によると高速道路沿いに勢力を広げているそうです。植木等を運ぶ車についた虫が各地に広がっているようです。その証拠に高速道路のサービスエリアの植栽帯には必ず生息しているそうです。

## ◎身体が「緑色」なのになぜアオマツムシなの?

緑色をしているのにアオマツムシなんて変ですね?これは日本古来の色彩表現に「緑色」がないからです。「青色」も「緑色」も表現上は一緒の「青色」なのです。たとえば「青信号」もよく見ると緑色です。他にもキツツキの仲間のアオゲラも背中の色「リーリーリー」は緑色をしています。



## ◎マツムシとはどこが違うの?

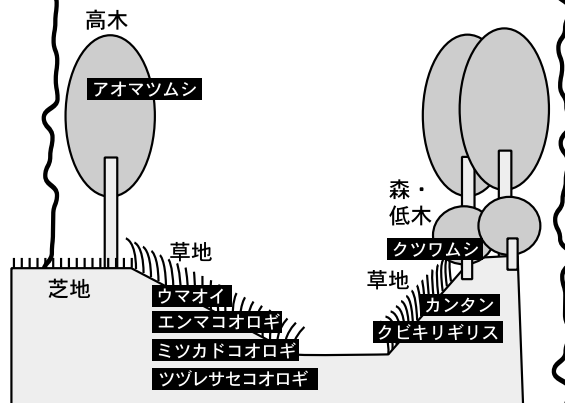
本家のマツムシは身体がアオマツムシとほぼ同じ大きさで形も似ていますが、色がこげ茶色で緑色ではありません。鳴き声は唱歌でも歌われているような「チンチロチンチロチンチロリン」でアオマツムシとはずいぶん違う鳴き声です。決定的に違うのはマツムシは草むらに生息しており、おだてても木には登りません。

## ◎谷戸山公園には他にもこんな鳴く虫がいます

谷戸山の周辺の道路沿いにはアオマツムシが多いですが、公園の中に入ると他の虫たちの鳴き声も聞こえてきます。

- ・ウマオイ  
...「スイーチョ、スイーチョ」
- ・クツワムシ  
...「ガチャガチャガチャガチャ」
- ・エンマコオロギ  
...「コロコロリー」
- ・ミツカドコオロギ  
...「ジジジジジジ」
- ・クビキリギリス  
...「ジーツ」
- ・カンタン  
...「リュリュリュリュ」
- ・ツツレサセコオロギ  
...「リイリイリイ」

谷戸山公園内の棲み分け図



# 10月の 案内板

## 次回のグリーンタフ 定例自然観察会

- ・日 時：10月15日（日）  
13：00～15：00 小雨決行、荒天中止
- ・集 合：「里山体験館」前
- ・申し込み：必要ありません。当日集合場所にお集まりください。
- ・問い合わせ：「グリーンタフ」（神奈川県自然観察指導員連絡会）  
代 表 一杉敏登 TEL.046-238-4355

里山体験館では双眼鏡と野鳥の図鑑を貸し出しています。ぜひご利用ください。

## 県立座間谷戸山公園自然情報 (2000年9月18日現在)

### 谷戸山のキノコこれからがシーズン

秋雨の季節になり園内各所にキノコが出てくるようになりました。数年前に園路沿いに生えているキノコの種類を数えたら30種以上ありました。皆さんもキノコウォッチングをしてみたいかがですか？でも、中には猛毒のキノコもありますので、くれぐれも素人判断で食べないで下さい。

#### こんな花や実がついています

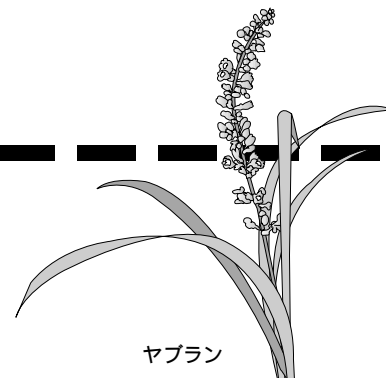
- ・ヒガンバナ・ハキダメギク・ガマ・ガンクビソウ
- ・アキノタムラソウ・ニガナ・サクラタデ・ヤブマオ
- ・ヤブラン・ツククサ・シロツメクサ・マメゲンバイナズナ・ヤマハギ
- ・マルバハギ・ヒメジョオン・ダイコンソウ・マルバヤハズソウ
- ・サルスベリ・イノコズチ（実）・ヌスビトハギ（実）
- ・ミズタマソウ（実）・ヤブミョウガ（実）・タケニグサ（実）
- ・コムラサキ（実）・ミズヒキ（実）・ヨウシュヤマゴボウ（実）
- ・ミズキ（実）・アカメガシワ（実）

#### こんな鳥が見られます

- ・シジュウカラ・エナガ・ヤマガラ・スズメ・メジロ・ウグイス
- ・ホオジロ・ハクセキレイ・キセキレイ・コジュケイ・キジバト
- ・イカル・ハシブトガラス・ハシボソガラス・ヒヨドリ・ムクドリ
- ・オナガ・カケス・カワラヒワ・アオゲラ・コゲラ・ツバメ・ツミ
- ・イワツバメ・アオサギ・カワセミ・コサギ・ゴイサギ

#### 他にはこんな生き物が見られます

- ・アオオサムシ・クロアゲハ・モンキアゲハ・ツクツクホウシ
- ・アブラゼミ・ヒグラシ・ミンミンゼミ・ギンヤンマ・コシアキトンボ
- ・ナツアカネ・シオカラトンボ



ヤブラン

## お願い

無断転載、コピー大歓迎です。  
どんどんお使いください。  
みなさんが座間谷戸山公園でとった観察メモやイラスト、大発見したこと、気付いたこと、なんでもOK。管理事務所へ持ってきてください。谷戸山だよりで紹介させていただきます。



### 交通案内図

そうぶげいまえ

小田急電鉄川田原線

●座間市役所

県立  
座間谷戸山公園

●立野台  
小学校

ざま

小田急「座間駅」または「相武台前駅」からそれぞれ徒歩約15分

綾瀬